



# LEITFADEN

FÜR TEILNEHMER

# 2026

# LEITFADEN

FÜR TEILNEHMER 2026

Lieber Teilnehmer/innen,

gerne möchten wir euch den Einstieg in die ADAC Ravenol Nürburgring Langstrecken-Serie (NLS) erleichtern und haben nachfolgend einige wichtige Punkte zusammengestellt. Es ist jedoch zu beachten, dass es sich lediglich um einen Leitfaden handelt. Dieser gilt als Ergänzung bzw. Hilfestellung zu den sportlichen, organisatorischen und technischen Reglements der NLS.

□ *Detaillierte Informationen finden Sie im [Teilnehmerbereich](#) auf unserer Webseite.*

Ausschließlich die [Ausschreibung](#) und [Bulletins](#) sind für die NLS maßgebliche Dokumente und haben jederzeit Vorrang. Falls Sie Unterstützung benötigen, sind wir auch gerne persönlich für Sie da. Auf unserer Homepage finden Sie alle [Ansprechpartner der VLN](#) auf einem Blick.

## Die VLN-Struktur im Überblick

Die ADAC Ravenol Nürburgring Langstrecken-Serie wird von der VLN VV GmbH & Co. KG und der VLN Sport GmbH & Co. KG ausgerichtet. Erstere kümmert sich um die Vermarktung und das Veranstaltungsmanagement, letztere um die sportlichen und technischen Bereiche. Jedes Rennen wird von einem der acht veranstaltenden Automobilsportclubs ausgerichtet, die Gesellschafter der VLN Sport sind.

## Inhalt

<a href="#">Vorbereitungen vor der Veranstaltung</a> .....	3	<a href="#">Abläufe bei der Veranstaltung vor Ort</a> .....	10
<a href="#">Lizenzen &amp; Fahrereinstufungen</a> .....	3	<a href="#">Einfahrt Fahrerlager</a> .....	10
<a href="#">Bestimmungen Fahrer</a> .....	3	<a href="#">Schlüssel Box &amp; Zapfsäule / Hydranten</a> .....	10
<a href="#">Bestimmungen Teams</a> .....	3	<a href="#">Dokumentenabnahme</a> .....	11
<a href="#">Klasseneinstufung</a> .....	4	<a href="#">Startnummern &amp; Pflichtwerbung</a> .....	11
<a href="#">Jahreseinschreibung</a> .....	4	<a href="#">Technische Abnahme</a> .....	12
<a href="#">VLN Team-Messenger App</a> .....	5	<a href="#">Anlieferungen + Zugang Boxenmauer</a> .....	13
<a href="#">Optional: Testmöglichkeiten am Freitag</a> .....	5	<a href="#">Fahrerbesprechung</a> .....	13
<a href="#">Abgabe der Nennung</a> .....	6	<a href="#">Official Notice Board</a> .....	13
<a href="#">Online-Nennportal &amp; Teilnahme an einer Veranstaltung</a> .....	6	<a href="#">Übersichtskarten</a> .....	14
<a href="#">Transponder &amp; GPS</a> .....	7	<a href="#">Zufahrt zum Fahrerlager für LKW am Donnerstagabend</a> .....	14
<a href="#">Wichtige Fristen</a> .....	7	<a href="#">Übersicht Fahrerlager</a> .....	15
<a href="#">Bestellformulare</a> .....	8	<a href="#">Start-Ziel-Gebäude: Erdgeschoss</a> .....	16
<a href="#">Genehmigung Zelte &gt;75 m<sup>2</sup> (Fliegende Bauten)</a> .....	8	<a href="#">Start-Ziel-Gebäude: I. Obergeschoss</a> .....	17
<a href="#">Ticketing</a> .....	8		
<a href="#">Funksysteme</a> .....	9		

## Vorbereitungen vor der Veranstaltung

### Lizenzen & Fahrereinstufungen

#### Bestimmungen Fahrer

**Fahrer-Lizenz:** Teilnahmeberechtigt sind Fahrer mit einer für das Jahr 2026 gültigen Internationalen Fahrerlizenz des DMSB oder eines anderen der FIA angeschlossenen ASN der Stufen ITA, ITB, ITC-Circuit, ITD-Circuit. In Klassen mit einem Leistungsgewicht < 3kg/PS ist auch eine ITD-Circuit zulässig.

**Nordschleifen-Permit:** Die Fahrer müssen zusätzlich zur vorgenannten Lizenz eine für das Jahr 2026 gültige DMSB Permit Nordschleife (DPN) der Stufe A oder der Stufe B, je nach Fahrzeug gemäß DMSB-Liste Fahrzeug-Kategorisierung besitzen. An den Freitagen der Veranstaltung finden teilweise Permit-Kurse statt.

**Fahrereinstufung / Fahrerpaarungen in den Klassen SP9, SP10:** Die Fahrer in den Klassen SP9 (GT3 FIA) und SP10 (GT4 SRO) werden nach den Erfahrungen und Erfolgen ihrer bisherigen Karriere gemäß den gültigen „FIA Driver Categorisations Regulations“ in Kategorien eingestuft. Die Fahrereinstufung wird von der FIA durchgeführt.

**Internationale Fahrer:** Bei allen Veranstaltungen benötigen ausländische Fahrer die Zustimmung des eigenen ASN nach Artikel 2.3.7 / 3.9.4 des ISG der FIA. Diese Auslandsstartgenehmigung ist vom Fahrer und/oder Bewerber in deutscher oder in englischer Sprache bei der Dokumentenprüfung Papierabnahme der betreffenden Veranstaltung vorzulegen.

#### Bestimmungen Teams

**Bewerber-Lizenz:** Bewerber müssen eine Internationale Bewerberlizenz für Unternehmen / Clubs des DMSB oder eines anderen der FIA angeschlossenen ASN für das Jahr 2026 besitzen und die Gebühr entrichtet haben. Wenn bei der Nennungsabgabe kein Bewerber angegeben ist, hat der erste Fahrer die Eigenschaft eines Bewerbers.

**DMSB-Sponsor-Card:** Der Fahrer/das Team darf jeweils einen lizenzierten Sponsor neben einem Bewerber angeben. Die DMSB-Sponsor-Card ist eine freiwillige Leistung und dient lediglich dazu

✂ Detaillierte Informationen zu den Lizenzbestimmungen unter [www.dmsb.de](http://www.dmsb.de)

✂ siehe [DMSB-Rundstreckenreglement Anhang 2, Artikel 9](#)

✂ Weitere Infos zu den [Permit-Kursen](#)

✂ [FIA Driver Categorisations Regulations](#)

✂ Weitere Infos in der [Ausschreibung](#)

✂ Weitere Informationen finden Sie im [DMSB-Veranstaltungsreglement](#)

den Namen des Sponsors ersichtlich zu machen. Inhaber einer DMSB-Sponsor-Card besitzen nicht die sportgesetzlich beschriebenen Bewerberrechte und -pflichten. Mit der Lizenzierung erhalten Sponsoren die Möglichkeit neben Fahrer und Bewerber als Sponsor im Internet z.B. auf Ergebnislisten geführt zu werden.

**Internationale Teams:** Bei allen Veranstaltungen benötigen ausländische Bewerber die Zustimmung des eigenen ASN nach Artikel 2.3.7 / 3.9.4 des ISG der FIA. Diese Auslandsstartgenehmigung ist vom Fahrer und/oder Bewerber in deutscher oder in englischer Sprache bei der Dokumentenprüfung/Papierabnahme der betreffenden Veranstaltung vorzulegen.

**Fahrzeuge:** Deutsche Lizenznehmer benötigen einen DMSB-Wagenpass. Lizenznehmer eines anderen ASN benötigen einen Wagenpass des betreffenden ausländischen Sportverbandes (ASN-Dokument). Für historische Fahrzeuge gemäß Anhang K ist ein gültiger internationaler FIA Historic Technical Passport, ein nationaler DMSB Historic Technical Passport oder ein nationaler Historic Technical Passport anderer ASN vorgeschrieben.

## Klasseneinstufung

In der NLS starten eine Vielzahl von Fahrzeugmodellen von rund 25 unterschiedlichen Herstellern. Um diese Bandbreite zu vereinen, ist die Einteilung in verschiedene Klassen notwendig. Übergeordnet sind vier Wertungsgruppen: VLN-Specials, VLN-Produktionswagen, Gruppe-H- und Cup-Fahrzeuge. Die ersten drei Gruppen sind dabei abhängig vom Hubraum in Klassen unterteilt. Die Cup-Klassen verfügen über ein eigenständiges Reglement im Rahmen der ADAC Ravenol Nürburgring Langstrecken-Serie. Hier treten identische Fahrzeugmodelle eines Herstellers gegeneinander an.

## Jahreseinschreibung

Regelmäßigen Teilnehmern an den NLS-Rennen wird empfohlen, sich ganzjährig einzuschreiben. Nur eingeschriebene Fahrer bzw. Teams/Bewerber nehmen an den jeweiligen Meisterschaftswertungen inkl. Preisgeld Ausschüttung teil. Weitere Vorteile sind u.a. die Sicherung einer Wunsch-Startnummer und rabattierte Personen- und Parktickets (Event oder Saison). Fahrer/Teams/Bewerber, die nicht eingeschrieben sind, nehmen lediglich an den Tageswertungen der jeweiligen Veranstaltungen teil.

**IX** Detaillierte Informationen zur Klasseneinstufung finden Sie in der [Ausschreibung](#). Kontaktieren Sie auch gerne unsere [Mitarbeiter](#) der VLN-Technik!

**IX** Alle Infos und Formulare zur [Einschreibung](#)

# LEITFADEN

FÜR TEILNEHMER 2026

Eine Jahreseinschreibung ersetzt nicht die Nennung zu den einzelnen Rennen. Fahrgestellnummer und Bewerber-Namen können während der Saison auf Antrag geändert werden.

Art der Einschreibung	Einschreibegebühr (bis 28.02.2026)	Einschreibegebühr (ab 01.03.2026)
Bewerber/Team	1.700 €	1.750 €
Kombi Team / Fahrer	1.900 €	1.950 €
Fahrer	600 €	650 €

## VLN Team-Messenger App (u.a. offizieller Kommunikations Kanal)

Anweisungen, Entscheidungen, Mitteilungen, Nachrichten der Rennleitung, sowie Wertungsstrafen, während des Qualifyings und Rennens werden auf der Seite 7 der offiziellen Zeitnahme-Monitore und / oder in der VLN Team-Messenger App angezeigt. Für die App muss und darf pro Startnummer nur ein Nutzer freigeschaltet sein. Dies sollte im Idealfall der Teamchef / Team Manager sein. Es ist aber möglich, dass innerhalb des Teams der registrierte Nutzer die App auf mehreren Endgeräten gleichzeitig verwendet. Die Freischaltung des Nutzers muss separat über das Formular „[An-meldung-Registration VLN Team-Messenger App](#)“ beantragt werden.

## Optional: Testmöglichkeiten am Freitag

Die VLN veranstaltet an den Freitagen vor den NLS-Rennen Probe- und Einstellfahrten im professionellen Teilnehmerumfeld auf der Kurzanbindung und NLS-Variante. Zugelassen sind alle Tourenwagen und GT-Fahrzeuge. Teilnahmeberechtigt sind Personen, die das 18. Lebensjahr vollendet haben und im Besitz eines Führerscheins sind. Die Probe- und Einstellfahrten sind kein Bestandteil der Rennveranstaltung! Diese Fahrten dienen daher auch nicht der Erzielung der Höchstgeschwindigkeit, sondern lediglich der Optimierung der Fahrsicherheit, Fahrdisziplin und der Unfallverhütung sowie der Erkundung der Strecke. Es findet eine separate Dokumentenabnahme im Fotografenraum (TÜV Tower, 1. Etage) statt.

- IX** Die VLN Team-Messenger App kann kostenlos im Internet heruntergeladen werden:
- > [IOS-Systeme im Apple App Store](#)
  - > [Android-Systeme im Google Play Store](#)

- IX** Termine und detaillierte Informationen unter [www.vln.de/einstellfahrt](http://www.vln.de/einstellfahrt)

## Abgabe der Nennung

### Online-Nennportal & Teilnahme an einer Veranstaltung

1. Registrieren Sie sich und bestätigen Sie Ihre E-Mail-Adresse mit dem Link in der E-Mail, die Ihnen nach der Registrierung zugeschickt wird.
2. Melden Sie sich im Nennportal mit Ihren gewählten Zugangsdaten an.
3. Wählen Sie aus, ob Sie ein „neues Team“ erstellen oder „die Verwaltung eines bereits vorhandenen Teams“ übernehmen möchten und füllen das digitale Antragsformular aus.
4. Innerhalb von 24 Stunden wird Ihr Team freigegeben oder Ihnen die Verwaltung für ein vorhandenes Team zugeordnet. Sie werden in beiden Fällen per E-Mail benachrichtigt.
5. Nach der Freischaltung können Sie unter dem Menüpunkt „Verwaltung“ folgende Stammdaten anlegen: Fahrzeuge, Fahrer, Bewerber, Team-Alias, Sponsor und weitere Kontakte
6. Unter der Rubrik „Nennungen“ können Sie eine Nennung mit den zuvor angelegten Datensätzen füllen. Nachdem Sie die VLN-Ausschreibungsbedingungen akzeptiert haben, können Sie nun Ihre Nennung an den Veranstalter übermitteln, vorausgesetzt Sie haben alle rotmarkierten Felder gefüllt.
7. Unmittelbar nach der Übermittlung der Nennung an den Veranstalter erhalten Sie eine E-Mail mit dem ausgefüllten Nennformular sowie der Rechnung für Ihre Nennung.
8. Nun müssen Sie das Nenngeld an die angegebene Bankverbindung der VLN Sport GmbH & Co. KG überweisen. Sobald diese die Nennung angenommen hat, erhalten Sie eine weitere E-Mail mit dem möglicherweise angepassten Nennformular im Anhang.
9. In der Woche vor der Veranstaltung erhalten Sie die offizielle Nennbestätigung und weitere Informationen per E-Mail.
10. In der Nennbestätigung finden Sie einen Link, der Sie in das Online-Nennportal führt und einen Hinweis auf die Öffnung der Terminvergabe für die Dokumentenabnahme. Nun können Sie unter „Termine“ einen Slot für die Dokumentenabnahme vor Ort buchen. In diesem Termin findet die Abnahme aller Dokumente, für alle Fahrzeuge und Fahrer statt, die Sie zur Veranstaltung genannt haben.

[www.vln-online-nennung.de](http://www.vln-online-nennung.de)

*Hinweis: Oben rechts finden Sie die Veranstaltungsauswahl. Sie können bereits frühzeitig für weitere Veranstaltungen im Saisonverlauf Ihre Nennungen abgeben.*

*Auf der Übersichtsseite der Nennungen finden Sie die Kontaktdaten des Veranstalters.*

*Die jeweilige Bankverbindung finden Sie auf der entsprechenden Rechnung.*

## Transponder & GPS

Jedes Fahrzeug ist mit einem [Zeitmess-/ Zeitnahme-Transponder](#), der gleichzeitig zur Identifikation des Fahrzeugs bei den Geräuschmessungen auf der Rennstrecke dient, auszurüsten.

Zur Erhöhung der Fahrsicherheit auf der Nürburgring Nordschleife und zur Überwachung der Fahrvorschriften wird ein GPS-System zur permanenten Geschwindigkeitsüberwachung der Fahrzeuge eingesetzt. Das System und die dazugehörigen Lizenzen können über die Racing App bestellt und verwaltet werden. ([Videoanleitung](#))

Um die Fahrer frühzeitig über aktuelle Streckensituationen zu informieren und vor Gefahrenstellen zu warnen, ist Fahrzeugen die 'COCKPIT LED-ANZEIGE' von GPSoverIP **empfohlen** einzubauen und zu verwenden.

## Wichtige Fristen

- ⊖ Am **Montag um 12 Uhr vor der jeweiligen Veranstaltung** endet die Nennfrist. Anschließend können keine Fahrzeuge mehr für die Rennveranstaltung angemeldet werden.
- ⊖ In den V-Klassen muss die Meldung der ECU-Software **bereits 14 Tage vor dem ersten Einsatz** des Rennfahrzeuges bei der VLN-Technik vorliegen. Begründete Ausnahmefälle sind – gegen eine Aufwandspauschale in Höhe von 350,00 € – auf Sonderantrag bis Nennungsschluss möglich. Ohne eine genehmigte Prüfung ist ein Start bei der NLS nicht möglich. Wir empfehlen, dies bereits vor Saisonbeginn für alle Rennfahrzeuge durchzuführen, um einen reibungslosen Ablauf zu gewährleisten. Setzen Sie sich bitte intensiv und rechtzeitig mit der Ausschreibung auseinander.

⌘ Ausschreibung, Teil 2: [Technisches Reglement](#), Artikel 1.5.1

⌘ Ausschreibung, Teil 2: [Technisches Reglement](#), Artikel 1.5.2

⌘ Ausschreibung, Teil 2: [Technisches Reglement](#), Artikel 1.5.2.1

⌘ Ausschreibung, Teil 1: [Sportliches Reglement](#), Artikel 8

⌘ Ausschreibung, Teil 2: [Technisches Reglement](#), Artikel 2.4.3

## Bestellformulare

- ⊖ [Antrag Boxen-Flächenanmietung im Fahrerlager](#) (verpflichtend, Einsendeschluss: Montag, 12:00 Uhr vor der Veranstaltung)
- ⊖ Bestellformular GPSauge (verpflichtend, falls nicht bereits vorhanden)
- ⊖ [Bestellformular Transponder](#) (verpflichtend, falls nicht bereits vorhanden)
- ⊖ [Bestellformular Internetanschlüsse](#) (freiwillig)
- ⊖ [Bestellformular Liveonboard](#) (freiwillig, limitierte Onboard-Kameras, die im offiziellen Livestream integriert werden)
- ⊖ [Antrag Drehlizenz](#) (Lizenz zur Erstellung von Videomaterial. Ggf. anfallende Lizenzgebühren)
- ⊖ [Antrag Onboardkamera](#) (Lizenz zur Veröffentlichung von eigenen Onboard-Aufnahmen auf den eigenen Kanälen)

## Genehmigung Zelte >75 m<sup>2</sup> (Fliegende Bauten)

Werkstattzelte, die über eine Grundfläche von mehr als 75 m<sup>2</sup> verfügen (der Truck bzw. Auflieger zählt mit in die Grundfläche) sind Fliegende Bauten im Sinne der Richtlinie für Fliegende Bauten (FIBauR, §76 Abs. I LbauO Rheinland-Pfalz). Diese Werkstattzelte müssen, wenn sie am Nürburgring aufgestellt werden, über eine gültige Ausführungsgenehmigung und ein Prüfbuch verfügen. Der Aufbau muss zudem rechtzeitig bei der Kreisverwaltung Ahrweiler angezeigt werden.

Achtung: Es werden vor Ort durch die Behörden Kontrollen durchgeführt. Im Falle von Zuwiderhandlungen haftet das Team.

## Ticketing

Sie erhalten automatisch nach Nennschluss einen Zugangslink zum digitalen Ticketsystem. Am Mittwoch vor jeder Veranstaltung, wird das Kontingent entsprechend angepasst. Die Tickets können digital über das digitale Ticketsystem heruntergeladen werden, die Zustellung der Service-Scheine erfolgt am Mittwoch vor dem Rennen per E-Mail. Folgende Tickets sind in der Nennung je Fahrzeug inkludiert:

IX [kreis-ahrweiler.de/bauen\\_wohnen/abnahme-fliegender-bauten](https://kreis-ahrweiler.de/bauen_wohnen/abnahme-fliegender-bauten)

IX Die aktuellen Vorschriften zum Erhalt von Zugangs- und Parktickets erhalten Sie im Leitfaden Check-In & Ticketing im Teilnehmerbereich unter [teilnehmer.vln.de](https://teilnehmer.vln.de)

- ⊖ **SP9 + SPX:** 12x Teamausweise + je 1x Ausweis pro Fahrer und 1 Service-Schein für die Einfahrt zu dem zugewiesenen Standplatz im Fahrerlager
- ⊖ **Alle anderen Klassen:** 8x Teamausweise + je 1x Ausweis pro Fahrer und 1 Service-Schein für die Einfahrt zu dem zugewiesenen Standplatz im Fahrerlager

### Folgende Tickets können zusätzlich erworben werden

Tagesgast-Tickets	(Eingeschriebene: 20,00 €) 25,00 €
Wochenend-Tickets NLS 8+9	(Eingeschriebene 35,00 €) 39,00 €
Jahresgast-Tickets	(Eingeschriebene: 160,00 €) 200,00 €
Tagesparkscheine Fahrerlager	(Eingeschriebene: 45,00 €) 50,00 €
Jahresparkscheine Fahrerlager	(Eingeschriebene: 335,00 €) 375,00 €
Tagescampingscheine Fahrerlager	65,00 €
Jahrescampingscheine Fahrerlager	(Eingeschriebene: 425,00 €) 485,00 €
Anlieferungsschein (berechtigt für zwei Stunden zur Einfahrt ins Fahrerlager)	Kaution 100,00 €

## Funksysteme

NLS-Partner Riedel bietet speziell auf die Nürburgring Nordschleife angepasste Systeme für die Funkkommunikation von der Box in die Fahrzeuge an. Egal, ob Starterkit oder individuelle Lösung: Alle Angebote verfügen über eine perfekte Abdeckung auf der topografisch anspruchsvollen Strecke.

Sollten Sie eigene Systeme einsetzen wollen, denken Sie an die Beantragung einer Kurzzeitfrequenznutzung bei der Bundesnetzagentur.

**IX** Tickets sind für Teams individuell über das Online-Ticketsystem buchbar.

**IX** Parkscheine können an der Zufahrt zum Fahrerlager (Einfahrt Lindner-Hotel) oder in der Fahrer-Info im Fahrerlager erworben werden.



**IX** Weitere Infos unter [www.riedel.net](http://www.riedel.net)

## Abläufe bei der Veranstaltung vor Ort

### Einfahrt Fahrerlager

Die Einfahrt ins Fahrerlager ist i.d.R. für Industrievertreter am Donnerstag vor der Veranstaltung ab 15:00 Uhr und für Teams ab 18:00 Uhr möglich. LKW's müssen sich im Bereich des „scharfen Kopfes“ aufstellen und dürfen anschließend erst das Fahrerlager befahren. Bei einer Anreise nach 18:00 Uhr und sofern keine LKW's mehr in der Schlange stehen, kann das Fahrerlager auch direkt über den 1. Kreisverkehr am Lindner Hotel befahren werden. Bitte halten Sie sich beim Aufbau an die Ihnen zugeteilte Position und nehmen Sie bei nötigen Änderungswünschen zwingend im Vorfeld Kontakt unter [boxen@vln.de](mailto:boxen@vln.de) auf. Wir senden Ihnen in der Rennwoche die Einfahrtscheine für die Service-Fahrzeuge zu, welche Sie in ausgedruckter Form vor der Einfahrt ins Fahrerlager vorweisen müssen.

### Schlüssel Box & Zapfsäule / Hydranten

Die Schlüssel für die Box und die jeweilige Zapfsäule werden gegen Kautionshöhe von 100,- € in der Fahrer-Info (Zugang über das Fahrerlager, neben Box 1-3) an **einen** Verantwortlichen je Box ausgegeben. Die Zahlung des verbrauchten Kraftstoffs erfolgt im Nachgang der Veranstaltung per Rechnung an jedes einzelne Team, das gemäß eingereicherter Liste getankt hat. Im Idealfall benennen Sie zusammen mit den anderen Teams in Ihrer Box einen Verantwortlichen für Ihre Zapfsäule, der sich um die Rückgabe des Tankschlüssels und um das Ausfüllen des Formulars „[Tank- und Boxenabrechnung](#)“ kümmert.

Zudem kann ein Hydrant gegen eine Kautionshöhe gemietet werden, um eine Wasserversorgung zu gewährleisten. Es ist zu beachten, dass lediglich an jeder dritten Box ein Hydranten-Anschluss vorzufinden ist. Die Ausgabe erfolgt ab 18:00 Uhr am Donnerstagabend.

Bei Fragen zum Hydranten wenden Sie sich bitte an die Nürburgring-Mitarbeiter im Start- und Zielhaus, die Sie auch telefonisch unter 02691 302 4217 erreichen können.

**JX** Die Fahrerlagerplanung & Boxenbelegung ist am Mittwoch vor der Veranstaltung unter [teilnehmer.vln.de](https://teilnehmer.vln.de) in der jeweiligen Veranstaltung abrufbar.

## Dokumentenabnahme

Die individuelle und verbindliche Zeit für die Dokumentenprüfung / Papierabnahme kann unter [vln-online-nennung.de](https://vln-online-nennung.de) entsprechend der freien Zeitslots selbst gebucht werden oder wird vom Veranstalter vorgegeben und mit der Nennbestätigung mitgeteilt. Sollten Sie den Termin nicht wahrnehmen können, setzen Sie sich bitte mit dem Veranstalter in Verbindung. Folgende Unterlagen müssen bei der Dokumentenabnahme vorgelegt werden:

- ⊖ Original Nennung mit allen Unterschriften
- ⊖ Bewerberlizenz
- ⊖ Fahrerlizenz von jedem auf dem Fahrzeug genannten Fahrer
- ⊖ DMSB Permit Nordschleife (DPN) von jedem auf dem Fahrzeug genannten Fahrer
- ⊖ Auslandsstartgenehmigung / ASN-Bestätigung für den Bewerber und / oder Fahrer "siehe Artikel 5.2
- ⊖ Wagenpass / ASN-Dokument für das Fahrzeug
- ⊖ ggfs. DMSB-Sponsor-Card

## Startnummern & Pflichtwerbung

Es gibt verpflichtende Aufkleber sowie Patches, die auf den Fahrzeugen bzw. Fahreranzügen angebracht werden müssen. Nachfolgend finden Sie eine Übersicht:

- ⊖ **Startgruppenpunkt** (Platzierung Windschutzscheibe in Fahrtrichtung oben links): Die Fahrzeuge werden gemäß der DMSB-Streckenlizenz in drei (3) Startgruppen für den Start aufgestellt: Startgruppe 1 (ROT), Startgruppe 2 (GELB), Startgruppe 3 (Grün). Die Startgruppenpunkte sind in der techn. Abnahme in Box 1-3 erhältlich.
- ⊖ **Permit B Aufkleber:** Für die Kennzeichnung der Permit-B-Fahrzeuge in der Cup 3 ist der Ausschreiber der Cup-Klasse verantwortlich. Die Kennzeichnung der Fahrzeuge ist eine Vorgabe des DMSB und steht in den techn. Bestimmungen des Cups.
- ⊖ **Turbo-Aufkleber:** Die Aufkleber für Turbo-Fahrzeuge sind in der techn. Abnahme in Box 1-3 erhältlich.
- ⊖ **Werbeaufkleber & Startnummern:** Siehe Anlage 2.1.9 Werbung auf dem Fahreroverall sowie Anlagen 2.1.10 - 2.1.13 (abhängig von der Fahrzeugklasse) Werbung und Startnummern auf

den Fahrzeugen. Die Werbeaufkleber und Startnummern sind ab Donnerstagnachmittag in der Fahrer-Info erhältlich.

- ⊖ **Pflichtaufnäher Rennanzüge:** Siehe Anlage 2.1.9 Werbung auf dem Fahreroverall. Die Patches sind ab Donnerstagnachmittag in der Fahrer-Info erhältlich.

## Technische Abnahme

Bitte vergewissert euch in der Ausschreibung sowie den Bulletins nach der gültigen Vorgehensweise hinsichtlich der Technischen Abnahme. Es sind folgende Dokumente vorzulegen:

- ⊖ Wagenpass / ASN-Dokument des Fahrzeugs
- ⊖ Fahrzeugschein oder Zulassungsbescheinigung Teil I
- ⊖ Kopie Fahrzeugbrief oder Zulassungsbescheinigung Teil II
- ⊖ Homologationsblatt, TCR Technical Form, GT4 Ownercertification oder eventuelle Zulassungsbescheinigungen (VT-Klassen)
- ⊖ Kopie Auszug aus der DMSB-Fahrzeugliste der Gruppe G
- ⊖ Zertifikat für Überrollvorrichtung
- ⊖ Zertifikat für Tank wenn Zusatztank und / oder nicht serienmäßiger Tank

**Bitte beachtet die Ablaufdaten von Sitz, Gurten, Feuerlöschern sowie der Fahrerausrüstung. Überprüft vor der Abnahme die Funktion der GPS-Einheit, des Transponders inkl. Fahrer-ID und der Cockpit LED-Anzeige.**

Das Fahrzeug kann nur abgenommen werden, wenn alle Seriensponsoren korrekt angebracht sind.

**Achtung:** Zum ersten Einsatz im Jahr muss bei der technischen Abnahme die Fahrerausrüstung jeden Fahrers abgenommen werden.

In der Klasse SP9 '[..]' müssen die Fahrzeuge grundsätzlich den Technischen Bestimmungen des Artikels 257A im Anhang J zum ISG und dem betreffenden Homologationsblatt entsprechen '[..]'. Somit ist für Fahrzeuge, die ab dem 01.01.2016 homologiert sind ein Unfalldatenschreiber (ADR) vorgeschrieben. Dieser ist zwingender Teil der technischen Abnahme.

IX Siehe [„Startnummern & Pflichtwerbung“](#)

## Anlieferungen + Zugang Boxenmauer

Je Team sind zwei Pitwall-Armbinden für den Zugang zur Boxenmauer gegen eine Kautionshöhe von 50 € / Stück in der Fahrer-Info erhältlich.

Für das Be- und Entladen von Transportern im Fahrerlager sind in der Fahrer-Info auf Anfrage temporäre Durchfahrtscheine (max. 2 Stunden) erhältlich gegen eine Kautionshöhe von 100 € erhältlich.

## Fahrerbesprechung

Alle teilnehmenden Fahrer müssen persönlich an einer Fahrerbesprechung / Briefing bei jeder Veranstaltung vom Beginn bis zum Ende teilnehmen und ihre Teilnahme mit persönlicher Unterschrift in der Teilnehmerliste bestätigen. Am Freitag findet um 18:30 Uhr eine Fahrerbesprechung in deutscher Sprache statt, um 19:30 in englischer Sprache. Eine zusätzliche Fahrerbesprechung in deutsch findet Samstag um 07:30 Uhr statt.

## Official Notice Board

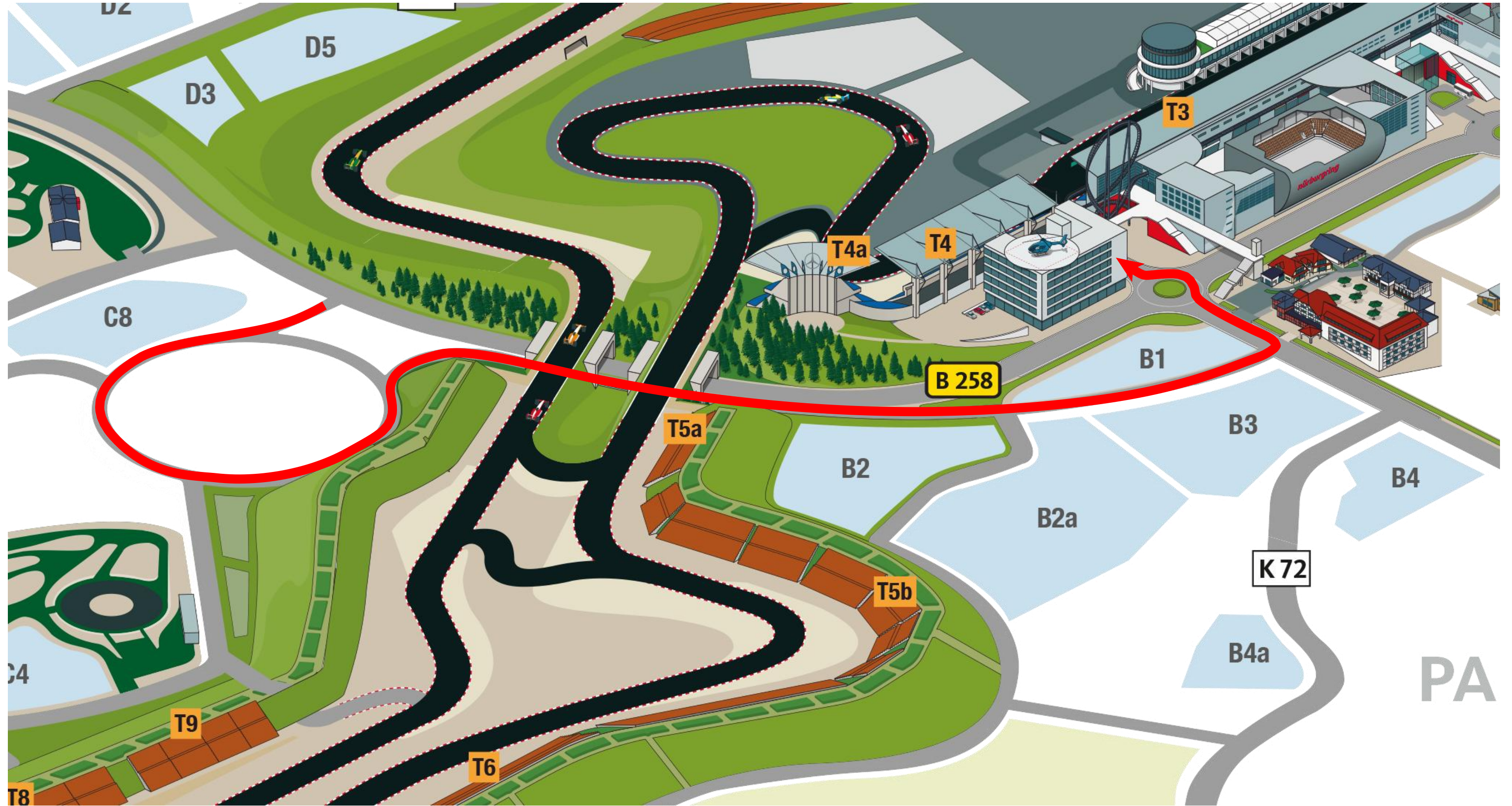
Der offizielle Aushang bei den Veranstaltungen befindet sich im digitalen / elektronischen „Offiziellen Aushang / Informationen für die NLS-Veranstaltungen“. Am offiziellen Aushang werden Bekanntmachungen, Mitteilungen und Bulletins, Ergebnisse und Wertungen des Trainings, Zeittrainings (Qualifyings) und des Rennens, sowie von der Rennleitung und / oder den Sportkommissaren getroffene Entscheidungen, veröffentlicht. Diese Dokumente und Informationen können auch über die VLN Team-Messenger App veröffentlicht werden.

**IX** Ausschreibung, Teil I: [Sportliches Reglement](#), Artikel 15

**IX** [teilnehmer.vln.de](https://www.vln.de/teilnehmer.vln.de) Offizieller Aushang / Informationen für die NLS-Veranstaltungen / Veranstaltung

## Übersichtskarten

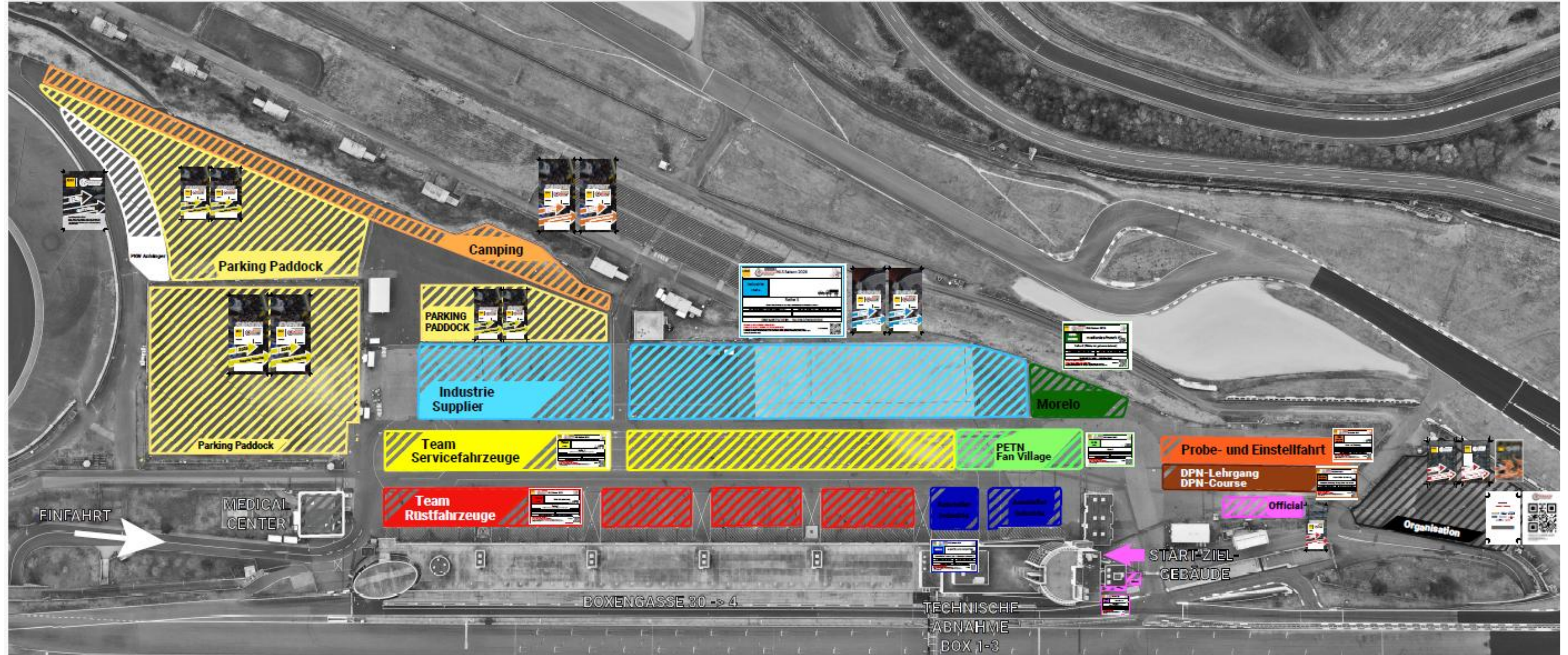
### Zufahrt zum Fahrerlager für LKW am Donnerstagabend



# LEITFADEN

FÜR TEILNEHMER 2026

## Übersicht Fahrerlager



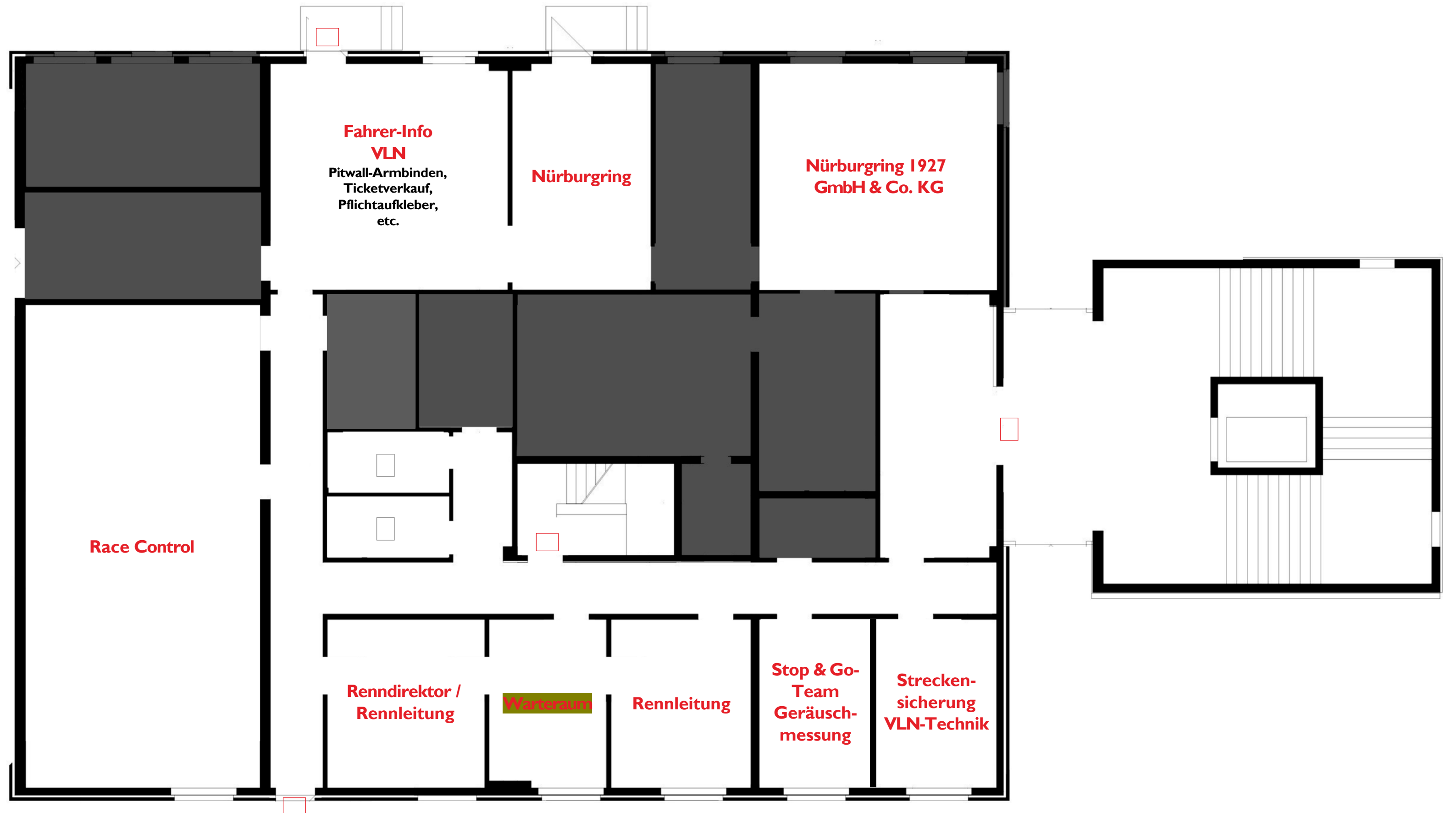
# LEITFADEN

FÜR TEILNEHMER 2026



## Start-Ziel-Gebäude: Erdgeschoss

## FAHRERLAGER



## BOXENGASSE

# LEITFADEN

FÜR TEILNEHMER 2026

## Start-Ziel-Gebäude: I. Obergeschoss

### FAHRERLAGER

